

中華民國 108 年度

4-0501509

臺北市總預算

臺北市政府教育局主管

臺北市地方教育發展基金

臺北市大同區蓬萊國民小學附屬單位預算之分預算

(特別收入基金)

臺北市大同區蓬萊國民小學編

臺北市地方教育發展基金－臺北市大同區蓬萊國民小學

目次

中華民國108年度

| | |
|----------------------------|------------|
| 一、財務摘要 | 第 1 頁 |
| 二、業務計畫及預算概要 | 第 3 -9 頁 |
| 三、預算主要表 | |
| (一) 基金來源、用途及餘絀預計表 | 第 11 頁 |
| (二) 現金流量預計表 | 第 12 頁 |
| 四、預算明細表 | |
| (一) 基金來源－服務收入明細表 | 第 13 頁 |
| (二) 基金來源－財產處分收入明細表 | 第 14 頁 |
| (三) 基金來源－租金收入明細表 | 第 15 頁 |
| (四) 基金來源－其他財產收入明細表 | 第 16 頁 |
| (五) 基金來源－公庫撥款收入明細表 | 第 17 頁 |
| (六) 基金來源－學雜費收入明細表 | 第 18 頁 |
| (七) 基金來源－雜項收入明細表 | 第 19 頁 |
| (八) 基金用途－國民教育計畫明細表 | 第 20 -28 頁 |
| (九) 基金用途－學前教育計畫明細表 | 第 29 -31 頁 |
| (十) 基金用途－一般行政管理計畫明細表 | 第 32 -34 頁 |
| (十一) 基金用途－建築及設備計畫明細表 | 第 35 -36 頁 |
| 五、預算參考表 | |
| (一) 預計平衡表 | 第 37 頁 |
| (二) 各項費用彙計表 | 第 38 -43 頁 |
| (三) 員工人數彙計表 | 第 44 頁 |
| (四) 用人費用彙計表 | 第 46 -51 頁 |
| (五) 聘用及約僱人員明細表 | 第 52 -53 頁 |

臺北市地方教育發展基金－臺北市大同區蓬萊國民小學

目 次

中華民國108年度

| | | |
|------------------------|------|---|
| (六) 單位（或計畫）成本分析表 | 第 54 | 頁 |
| (七) 5年來主要業務計畫分析表 | 第 55 | 頁 |
| (八) 資本資產及長期負債明細表 | 第 56 | 頁 |

臺北市地方教育發展基金－臺北市大同區蓬萊國民小學

財務摘要

中華民國108年度

單位：新臺幣千元

| 項 目 | 本 年 度 | 上 年 度 | 比較增減數 | % |
|---------------|---------|---------|--------|--------|
| 經營成績： | | | | |
| 基金來源 | 164,451 | 138,372 | 26,079 | 18.85 |
| 基金用途 | 166,127 | 140,832 | 25,295 | 17.96 |
| 賸餘(短絀) | -1,676 | -2,460 | 784 | -- |
| 餘絀情形： | | | | |
| 基金餘額 | 3,003 | 4,679 | -1,676 | -35.82 |
| 現金流量(註)： | | | | |
| 現金及約當現金之淨增(減) | -1,676 | -2,460 | 784 | -- |

附註：現金流量係採現金及約當現金基礎，包括現金及自投資日起3個月內到期或清償之債權證券。

本 頁 空 白

業務計畫及預算概要

臺北市地方教育發展基金－臺北市大同區蓬萊國民小學

業務計畫及預算概要

中華民國 108 年度

壹、基金概況

一、設立宗旨及願景：

- (一) 本校遵照憲法第 158 條及 160 條規定，教育文化應發展國民之民族精神、自治精神，國民道德與健全體格、科學及生活智能，以培養學童七大學習領域及十大基本能力。
- (二) 本校自 91 年度起依教育經費編列與管理法第 13 條規定設置「臺北市地方教育發展基金」，以促進教育健全發展，提昇教育經費運用績效。
- (三) 本校以「快樂學習」、「健康成長」、「感恩惜福」為願景，期望培養學生成為有禮貌(Politeness)、勤學習(Learning)、有活力(Pep)、多才藝(Skills)的新一代；延續學校長期發展的「資訊」與「英語」特色，規劃「本土化」「科技化」「國際化」「跨域化」的學習活動與課程，為打造蓬萊成為一所「課程專業發展的數位學校」而努力！

二、施政重點：

- (一) 開啟多元智慧：尊重每個學生獨特的個性，以多元智慧的觀點協助學生找到生命的亮點，肯定天生我才必有用，能知於學，樂於學。
- (二) 培養生活能力：因應新世紀知識社會的到來，培養學生帶得走的能力，諸如人際溝通能力、資訊能力、終身學習能力、生涯規劃能力、問題解決能力等。
- (三) 蘊育人文情懷：在溫馨開放的校園文化中，孕育人文情懷，學會尊重、包容；建構生命的價值、完成人性的開展。
- (四) 建置溫馨民主的校園文化：
 1. 以參與式管理、落實行政、教師會、家長會三者的良性互動。
 2. 以學生第一，教學優先的觀念提昇行政服務效率。
 3. 放下威權心態，開啟校園民主之風氣。
- (五) 推動適性教學：
 1. 運用小班優勢，採多元化、活潑化的教學及評量。
 2. 運用校內、外資源，加強多元學習能力。
 3. 關懷相對弱勢學生之教學及輔導。
 4. 發展資訊教育，充實學生電腦運用之知能，並提昇教師運用電腦

臺北市地方教育發展基金 - 臺北市大同區蓬萊國民小學

業務計畫及預算概要

中華民國 108 年度

教學之能力。

(六) 辦理發展性的訓輔活動：

1. 辦理各項活動、競賽及展演。
2. 推動校內、外學習服務。
3. 發展績優社團及校隊，如打擊樂隊、蓬萊鼓隊、直排輪溜冰及游泳社團等。
4. 加強新興領域教育的辦理，並融入各科教學以收成效。

(七) 辦理特色課程：

1. 配合十二年國民基本教育，發展英語結合藝文(ART)、積木(BRICK)及程式(CODING)的特色課程，透過特色課程之實施，達成適性揚才之目的。
2. 透過教師專業發展及學校資源統整，改變教師教學方式及學生學習模式，永續精進發展特色課程。

三、組織概況（另附組織系統圖）：

本校設置校長 1 人，綜理全校校務，下設教務處、學生事務處、總務處、輔導室、會計室、人事室及幼兒園等單位。

內部分層業務如下：

(一) 教務處：秉承校長之命，辦理全校教務事項。

1. 教學組：掌理課程編排、課業考查、學藝競賽、教學研究、教師進修、差假教師調代課及缺補課之查核等事項。
2. 註冊組：掌理註冊、編班、轉學、學籍保管、各項獎助學金補助及成績考查等有關學籍事項。
3. 設備組：掌理教科書編選、教學用具之管理、保管及出版學校刊物等事項。
4. 資訊組：掌理電腦設備及區域網路之管理、保管等事項。

(二) 學生事務處：秉承校長之命，辦理全校學生事務事項。

1. 訓育組：掌理訓育計畫之擬定及辦理各類訓育等活動。
2. 體育組：掌理學生體育活動、體格鍛鍊等事項。
3. 生教組：掌理學生日常生活常規，辦理交通導護各項事項。
4. 衛生組：掌理健康檢查，個人及環境衛生檢查、保健等事項。

(三) 總務處：秉承校長之命，辦理全校總務事項。

臺北市地方教育發展基金 - 臺北市大同區蓬萊國民小學

業務計畫及預算概要

中華民國 108 年度

1.事務組：掌理校舍、校具、財產、物品採購保管、工程發包、監工及驗收。

2.文書組：掌理文件收發登錄、撰擬繕校、典守學校印信、檔案保管、整理各項會議紀錄及校史等事項。

3.出納組：掌理現金、零用金、票據、契約之保管等收支事項，辦理員工薪津發放及各項扣繳單據證明等。

(四) 輔導室：秉承校長之命，辦理全校學生學習輔導、生活輔導、生涯輔導等事項。

1. 輔導組：掌理學生個案建立、學習輔導、生活輔導、生涯輔導及兩性教育、親職教育等事項。

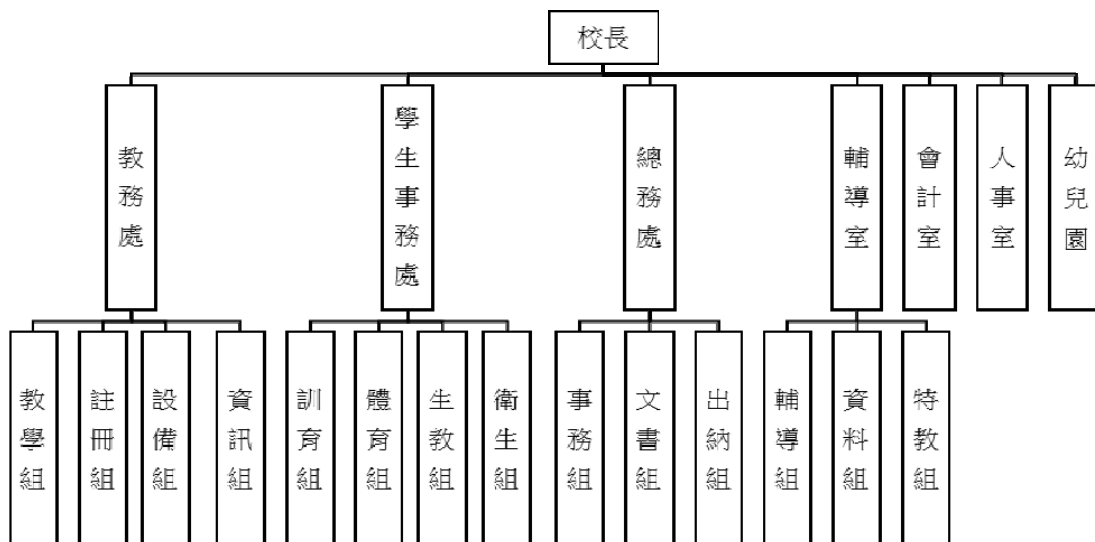
2. 資料組：辦理輔導資料搜集建檔、組訓愛心家長、實施測驗、社區人力整合、出版親職刊物等事項。

3. 特教組：擬訂特殊教育計畫章則、親師輔導諮詢、特教班甄選鑑別、實施各項診斷測驗、特教兒童追蹤輔導等事項。

(五) 會計室：秉承上級主計機關之監督與指導，並受校長之指揮，依法辦理歲計、會計、統計等事項。

(六) 人事室：秉承上級人事機關之監督與指導，並受校長之指揮，依法辦理人事管理查核等事項。

(七) 幼兒園：秉承校長之命，綜理園務、規劃幼兒教學、保育、環境與各項措施。



臺北市地方教育發展基金－臺北市大同區蓬萊國民小學

業務計畫及預算概要

中華民國 108 年度

四、基金歸類及屬性：

本校地方教育發展基金依據教育經費編列與管理法第 13 條規定設置，本基金為預算法第 4 條第 1 項第 2 款第 5 目所定之特別收入基金，以本府教育局為管理機關。

貳、業務計畫

本年度業務計畫重點與預算配合情形及預期績效，詳列如下：

單位：新臺幣千元

| 業務計畫名稱 | 計畫重點內容 | 預算數 | 預 期 績 效 |
|----------|--------------------|---------|---|
| 國民教育計畫 | 辦理各項教學、學生事務及輔導等業務。 | 113,345 | 1.新購運動器材、教具、樂器、測驗及圖書等各科教學設備。 2.革新教學方法，提高教學效能。 3.辦理教師甄選及指定活動等項目。 |
| 學前教育計畫 | 辦理幼兒園各項活動。 | 10,586 | 1.新購教學設備、圖書等教學設備，充實幼兒園教材及用具。 2.革新教學方法，提高教學效能。 |
| 一般行政管理計畫 | 綜理學校總務、人事、會計等業務。 | 14,716 | 配合校務推動行政處室支援工作，進而增進校務運作。 |
| 建築及設備計畫 | 購置教學所需教學設備及改善教學環境。 | 27,480 | 辦理各學科因應教學課程需要購置教學設備，另辦理校園廊道暨寧夏穿堂整修工程、崇望樓屋頂防水工程及校園電梯改善工程，以改善教學環境，增進教學效能，並提高行政效率。 |

參、預算概要

一、基金來源及用途之預計：

(一) 本年度基金來源：

臺北市地方教育發展基金 – 臺北市大同區蓬萊國民小學

業務計畫及預算概要

中華民國 108 年度

服務收入 45 萬 3 千元、財產處分收入 4 千元、租金收入 1 萬 8 千元、其他財產收入 83 萬 2 千元、公庫撥款收入 1 億 6,088 萬 8 千元、學雜費收入 195 萬 2 千元、雜項收入 30 萬 4 千元，本年度基金來源 1 億 6,445 萬 1 千元，較上年度預算數 1 億 3,837 萬 2 千元，增加 2,607 萬 9 千元，約 18.85%，主要係公庫撥款收入增編所致。

(二) 本年度基金用途：

國民教育計畫 1 億 1,334 萬 5 千元，學前教育計畫 1,058 萬 6 千元，一般行政管理計畫 1,471 萬 6 千元，建築及設備計畫 2,748 萬元，本年度基金用途 1 億 6,612 萬 7 千元，較上年度預算數 1 億 4,083 萬 2 千元，增加 2,529 萬 5 千元，約 17.96%，主要係增編學校單槍投影機汰換 779 臺所致。

二、基金餘絀之預計：

本年度基金來源及用途相抵後，差短 167 萬 6 千元，較上年度預算數差短 246 萬元，減少 78 萬 4 千元，約 31.87%，將移用以前基金餘額 167 萬 6 千元支應。

三、現金流量之預計：

本年度業務活動淨現金出 167 萬 6 千元。

四、補辦預算事項：詳補辦預算明細表

(一) 購建固定資產 9 萬 1 千元

107 年度為滿足學校師生健康飲水之需求，且具急迫及必要性，由國民教育計畫項下移列固定資產 9 萬 1 千元。

肆、年度關鍵績效指標：

| 關鍵策略目標 | 關鍵績效指標 | 衡量標準 | 年度目標值 |
|----------|------------|--------------------------|----------------------|
| 建構安全友善校園 | 校園場地開放使用人次 | 校園場地開放使用人次 單位：4700 人次 | 預計年度目標值 達 4750 人次 |

伍、前年度及上年度已過期間實施狀況及成果概述：

一、前(106)年度決算結果及績效達成情形：

臺北市地方教育發展基金－臺北市大同區蓬萊國民小學

業務計畫及預算概要

中華民國 108 年度

(一) 前年度決算結果：

- 1.基金來源：決算數 1 億 3,350 萬元，較預算數 1 億 3,085 萬元，計增加 265 萬元，約 2.03%，主要係因教育局及教育部補助收入增加所致。
- 2.基金用途：決算數 1 億 3,221 萬 9 千元，較預算數 1 億 3,137 萬 3 千元，計增加 84 萬 6 千元，約 0.64%，主要係因執行教育局統籌款辦理運動場域照明設備更新及褐根病防治作業經費等所致。

(二) 前年度績效達成情形分析：

| 年度績效目標 | 衡量指標 | 年度目標值 | 績效衡量暨達成情形分析 |
|----------|------------|--------------------------|---------------------------|
| 建構安全友善校園 | 校園場地開放使用人次 | 校園場地開放使用人次 單位：4550 人次 | 前(106)年度總計校園場地開放達 4610 人次 |

二、上(107)年度已過期間預算執行情形及績效達成情形：

(一) 上年度預算截至 107 年 5 月 31 日止執行情形：

- 1.基金來源：實際執行數 6,913 萬 8 千元，較預算分配數 6,847 萬元，計增加 66 萬 8 千元，約 0.98%，主要係因教育部 5 歲免學費補助提前撥入所致。
- 2.基金用途：實際執行數 6,510 萬 1 千元，較預算分配數 7,093 萬元，計減少 582 萬 9 千元，約 8.22%，主要係因執行用人費用提前分配所致。

(二) 上(107)年度績效達成情形分析：

| 年度績效目標 | 衡量指標 | 年度目標值 | 績效衡量暨達成情形分析 |
|----------|------------|--------------------------|--|
| 建構安全友善校園 | 校園場地開放使用人次 | 校園場地開放使用人次 單位：4550 人次 | 上(107)年度截至 107 年 5 月 31 日止總計達 3105 人次(68%) |

陸、其他：無

臺北市地方教育發展基金－臺北市大同區蓬萊國民小學

補辦預算明細表

中華民國108年度

單位：新臺幣元

| 項 目 | 金額 | 辦理 年度 | 說 明 |
|---------|--------|----------|---|
| 合計 | 91,000 | | |
| 購建固定資產 | 91,000 | | |
| 購置機械及設備 | 91,000 | 107 | |
| 中央飲水主機 | 91,000 | | 因本校現有中央飲水主機設備老舊故障，無法修復使用。為滿足學校師生健康飲水之需求，且具急迫及必要性，所需經費擬由本校其他準備金支應。 |

備註：各管理機關(構)依預算法第 8 8 條規定補辦預算，應確係不及編入年度預算，且因經營環境發生重大變遷或正常業務(含執行中央補助款項目)之確實需要，並經主管機關核轉本府核准先行辦理者；不具急迫性之事項，仍應儘可能納入預算辦理。

本 頁 空 白

預算主要表

臺北市地方教育發展基金－臺北市大同區蓬萊國民小學

基金來源、用途及餘絀預計表

中華民國108年度

單位：新臺幣千元

| 前年度決算數 | 項 目 | 本年度預算數 | 上年度預算數 | 比較增減（－） |
|---------|----------|---------|---------|---------|
| 133,501 | 基金來源 | 164,451 | 138,372 | 26,079 |
| 752 | 勞務收入 | 453 | 355 | 98 |
| 752 | 服務收入 | 453 | 355 | 98 |
| 899 | 財產收入 | 854 | 853 | 1 |
| 11 | 財產處分收入 | 4 | 4 | 1 |
| 19 | 租金收入 | 18 | 19 | -1 |
| 869 | 其他財產收入 | 832 | 830 | 2 |
| 129,433 | 政府撥入收入 | 160,888 | 134,804 | 26,084 |
| 129,123 | 公庫撥款收入 | 160,888 | 134,804 | 26,084 |
| 310 | 政府其他撥入收入 | | | |
| 1,748 | 教學收入 | 1,952 | 1,792 | 160 |
| 1,748 | 學雜費收入 | 1,952 | 1,792 | 160 |
| 670 | 其他收入 | 304 | 568 | -264 |
| 670 | 雜項收入 | 304 | 568 | -264 |
| 132,219 | 基金用途 | 166,127 | 140,832 | 25,295 |
| 103,091 | 國民教育計畫 | 113,345 | 108,108 | 5,237 |
| 8,041 | 學前教育計畫 | 10,586 | 10,235 | 351 |
| 12,850 | 一般行政管理計畫 | 14,716 | 14,586 | 130 |
| 8,237 | 建築及設備計畫 | 27,480 | 7,903 | 19,577 |
| 1,282 | 本期賸餘(短絀) | -1,676 | -2,460 | 784 |
| 5,856 | 期初基金餘額 | 4,679 | 5,333 | -654 |
| 7,138 | 期末基金餘額 | 3,003 | 2,873 | 130 |

註：前年度決算數及上年度預算數細數之和與總數或略有出入，係四捨五入關係，以下各表同。

臺北市地方教育發展基金－臺北市大同區蓬萊國民小學

現金流量預計表

中華民國108年度

單位：新臺幣千元

| 項 目 | 本 預 | 年 算 | 度 數 | 說 明 |
|----------------|--------|--------|--------|-----|
| 業務活動之現金流量 | | | | |
| 本期賸餘(短絀) | | | -1,676 | |
| 業務活動之淨現金流入(流出) | | | -1,676 | |
| 其他活動之現金流量 | | | | |
| 其他活動之淨現金流入(流出) | | | | |
| 現金及約當現金之淨增(淨減) | | | -1,676 | |
| 期初現金及約當現金 | | | 10,570 | |
| 期末現金及約當現金 | | | 8,894 | |

註：本表係採現金及約當現金基礎，包括現金及自投資日起3個月內到期或清償之債權證券。

預算明細表

臺北市地方教育發展基金－臺北市大同區蓬萊國民小學

基金來源－服務收入明細表

中華民國108年度

單位：新臺幣元

| 科 目 | 單位 | 本 年 度 預 算 數 | | | 說 明 |
|------|----|-------------|---------|---------|--------------------------------------|
| | | 數量 業務量 | 利(費)率 | 金 額 | |
| 合計 | | | | 453,000 | |
| 服務收入 | | | | 453,000 | 較上年度預算數355,000元，增加98,000元。 |
| | 人 | 10 | 500 | 5,000 | 教師甄選報名費收入(收支對列)。 |
| | 年 | 1 | 448,000 | 448,000 | 暑期游泳訓練班收入(700元*640人=448,000元)(收支對列)。 |

臺北市地方教育發展基金－臺北市大同區蓬萊國民小學

基金來源－財產處分收入明細表

中華民國108年度

單位：新臺幣元

| 科目 | 單位 | 本年度預算數 | | | 說明 |
|--------|----|-----------|-------|-------|----------------------------------|
| | | 數量 業務量 | 利(費)率 | 金額 | |
| 合計 | | | | 4,000 | |
| 財產處分收入 | 年 | 1 | 4,000 | 4,000 | 較上年度預算數3,500元，增加500元。 財產處分收入。 |

臺北市地方教育發展基金－臺北市大同區蓬萊國民小學

基金來源－租金收入明細表

中華民國108年度

單位：新臺幣元

| 科 目 | 單位 | 本 年 度 預 算 數 | | | 說 明 |
|------|----|-------------|-------|--------|------------------------|
| | | 數量 業務量 | 利(費)率 | 金 額 | |
| 合計 | | | | 18,000 | |
| 租金收入 | 月 | 12 | 1,500 | 18,000 | 較上年度預算數18,720元，減少720元。 |
| | | | | 18,000 | 陳德星堂租用廁所污水排放管線用地使用費。 |

臺北市地方教育發展基金－臺北市大同區蓬萊國民小學

基金來源－其他財產收入明細表

中華民國108年度

單位：新臺幣元

| 科 目 | 單位 | 本 年 度 預 算 數 | | | 說 明 |
|--------|----|-------------|---------|---------|---------------------------|
| | | 數量 業務量 | 利(費)率 | 金 額 | |
| 合計 | | | | 832,000 | |
| 其他財產收入 | | | | 832,000 | 較上年度預算數830,400元，增加1,600元。 |
| | 年 | 1 | 800,000 | 800,000 | 場地出借費收入(收支對列)。 |
| | 年 | 1 | 32,000 | 32,000 | 教職員工停車收入。 |

臺北市地方教育發展基金－臺北市大同區蓬萊國民小學

基金來源－公庫撥款收入明細表

中華民國108年度

單位：新臺幣元

| 科 目 | 單位 | 本 年 度 預 算 數 | | | 說 明 |
|--------|----|-------------|-------------|----------------------------|--|
| | | 數量 業務量 | 利(費)率 | 金 額 | |
| 合計 | | | | 160,888,000 | |
| 公庫撥款收入 | 年 | 1 | 160,888,000 | 160,888,000 160,888,000 | 較上年度預算數134,804,087元，增加26,083,913元。 市府補助款。 |

臺北市地方教育發展基金－臺北市大同區蓬萊國民小學

基金來源－學雜費收入明細表

中華民國108年度

單位：新臺幣元

| 科 目 | 單 位 | 本 年 度 預 算 數 | | | 說 明 |
|-------|------|--------------|-------|-----------|-------------------------------|
| | | 數 量 業 務 量 | 利(費)率 | 金 額 | |
| 合計 | | | | 1,952,000 | |
| 學雜費收入 | | | | 1,952,000 | 較上年度預算數1,791,900元，增加160,100元。 |
| | 人、學期 | 98x2 | 2,955 | 579,180 | 幼兒園全日班雜費收入預估學生90人 |
| | 人、學期 | 98x2 | 7,000 | 1,372,000 | 幼兒園全日班學費收入預估學生90人 |
| | 年 | 1 | 820 | 820 | 配合預算編列至千元，增列進位數820元。 |

臺北市地方教育發展基金－臺北市大同區蓬萊國民小學

基金來源－雜項收入明細表

中華民國108年度

單位：新臺幣元

| 科 目 | 單位 | 本 年 度 預 算 數 | | | 說 明 |
|------|----|-------------|---------|---------|--|
| | | 數量 業務量 | 利(費)率 | 金 額 | |
| 合計 | | | | 304,000 | |
| 雜項收入 | 年 | 1 | 304,000 | 304,000 | 較上年度預算數568,142元，減少264,142元。 簡訊費及工程圖說費等收入。 |

臺北市地方教育發展基金－臺北市大同區蓬萊國民小學

基金用途－國民教育計畫明細表

中華民國108年度

單位：新臺幣元

| 前年度 決算數 | 上年度 預算數 | 科 目 | 本 年 度 預 算 數 | 說 明 |
|-------------|-------------|-----------|----------------|--|
| 103,090,761 | 108,108,171 | 合計 | 113,345,000 | |
| 91,679,110 | 95,899,754 | 用人費用 | 100,566,000 | |
| 45,867,660 | 50,076,000 | 正式員額薪資 | 51,780,000 | 較上年度預算數50,076,000元，增加1,704,000元。 |
| 45,867,660 | 50,076,000 | 職員薪金 | 51,780,000 | |
| | | | 44,916,000 | 教職員52人薪金(詳用人費用彙計表)(含教育部補助導師費288,000元)。 |
| | | | 6,864,000 | 教職員8人薪金(詳用人費用彙計表)(含教育部補助導師費120,000元)。 |
| 1,558,085 | 1,047,536 | 聘僱及兼職人員薪資 | 1,047,536 | 較上年度預算數1,047,536元，無增減。 |
| 363,202 | | 聘用人員薪金 | | |
| 372,988 | 406,896 | 約僱職員薪金 | 406,896 | |
| | | | 406,896 | 聘用人員1人薪金(詳聘用及約僱人員明細表)。 |
| 821,895 | 640,640 | 兼職人員酬金 | 640,640 | |
| | | | 457,600 | 教師代課鐘點費，本校編制教師總人數68人，按9分之1計，編列8人，每人20節11月，總節數8人*20節*11月=1,760節，每節260元。 |
| | | | 16,640 | 補助調整授課鐘點費之外聘教師勞、健保及勞退費用(教育部補助款)。 |
| | | | 166,400 | 補助調整授課特教教師鐘點費，8人*2節*40週*260元(教育部補助款)。 |
| 502,717 | 737,595 | 超時工作報酬 | 726,125 | 較上年度預算數737,595元，減少11,470元。 |
| 502,717 | 737,595 | 加班費 | 726,125 | |
| | | | 618,131 | 不休假出勤加班費。 |
| | | | 29,600 | 教學活動工作人員業務逾時加班費(新增)。 |
| | | | 18,084 | 不休假出勤加班費。 |
| | | | 18,500 | 英語學習情境中心營運管理加班費。 |
| | | | 8,510 | 暑期游泳訓練班工作人員加班費(收支對列)。 |
| | | | 33,300 | 開放場地管理人員加班費(收支對列)。 |
| 12,187,822 | 12,997,362 | 獎金 | 13,738,362 | 較上年度預算數12,997,362元，增加741,000元。 |
| 5,569,465 | 6,687,000 | 考績獎金 | 7,215,000 | |

臺北市地方教育發展基金－臺北市大同區蓬萊國民小學

基金用途－國民教育計畫明細表

中華民國108年度

單位：新臺幣元

| 前年度 決算數 | 上年度 預算數 | 科 目 | 本 年 度 預 算 數 | 說 明 |
|------------|------------|----------|--|---|
| 6,618,357 | 6,310,362 | 年終獎金 | 6,248,000 967,000 6,523,362 | 依考績法規定核發之獎金。 依考績法規定核發之獎金。 |
| | | | 5,614,500 858,000 50,862 | 依規定於年節加發之獎金。 依規定於年節加發之獎金。 依規定於年節加發之獎金。 |
| 24,094,450 | 24,737,040 | 退休及卹償金 | 26,633,229 | 較上年度預算數24,737,040元，增加1,896,189元。 |
| 24,009,667 | 24,737,040 | 職員退休及離職金 | 26,497,128 | |
| | | | 3,875,040 589,680 24,408 | 提撥退撫基金。 提撥退撫基金。 提撥約聘僱離職儲金。 |
| | | | 22,008,000 | 退休人員月退休金，56人*32,000元*12月=21,504,000元；退休遺族月撫慰金，3人*14,000元*12月=504,000元，合計22,008,000 |
| 84,783 | | 工員退休及離職金 | 136,101 | |
| | | | 136,101 | 依規定提撥勞工退休準備金不足之差額。 |
| 7,468,376 | 6,304,221 | 福利費 | 6,640,748 | 較上年度預算數6,304,221元，增加336,527元。 |
| 5,059,901 | 4,269,156 | 分擔員工保險費 | 4,427,400 | |
| | | | 3,799,968 579,816 47,616 | 分擔公保、勞保、健保費。 分擔公保、勞保、健保費。 分擔公保、勞保、健保費。 |
| 146,000 | 197,000 | 傷病醫藥費 | 197,000 | |
| | | | 77,000 112,000 8,000 | 健康檢查補助費，22人* 3,500元。 健康檢查補助費，7人* 16,000元。 健康檢查補助費，1人* 8,000元。 |
| 440,256 | 539,280 | 員工通勤交通費 | 539,280 | |
| | | | 151,200 151,200 37,800 98,280 | 教師上下班交通費，24人*10月* 1段630元。 教師上下班交通費，12人*10月* 2段1260元。 教師上下班交通費，3人*10月* 2段1260元。 教師上下班交通費，13人*12月* 1段630 |

臺北市地方教育發展基金－臺北市大同區蓬萊國民小學

基金用途－國民教育計畫明細表

中華民國108年度

單位：新臺幣元

| 前年度 決算數 | 上年度 預算數 | 科 目 | 本 年 度 預 算 數 | 說 明 |
|------------|------------|----------|----------------|----------------------------------|
| | | | | 元。 |
| | | | 88,200 | 特教班教師上下班交通費，7人*10月* 2段 1260元。 |
| | | | 12,600 | 特教班教師上下班交通費，2人*10月* 1段 630元。 |
| 1,822,219 | 1,298,785 | 其他福利費 | 1,477,068 | |
| | | | 240,000 | 休假旅遊補助費。 |
| | | | 16,000 | 休假旅遊補助費。 |
| | | | 30,000 | 退休人員三節慰問金，5人* 6,000元。 |
| | | | 365,000 | 喪葬補助，36,500元*5月*2人。 |
| | | | 125,420 | 結婚補助，31,355元*2月*2人。 |
| | | | 700,648 | 子女教育補助費。 |
| 8,730,613 | 8,750,982 | 服務費用 | 9,023,000 | |
| 2,024,116 | 2,474,480 | 水電費 | 2,496,188 | 較上年度預算數2,474,480元，增加21,708元 。 |
| 1,470,746 | 1,647,860 | 工作場所電費 | 1,674,840 | |
| | | | 1,602,600 | 班級電費。 |
| | | | 30,600 | 英語學習情境中心電費。 |
| | | | 29,640 | 暑期游泳訓練班電費(室內)(收支對列)。 |
| | | | 12,000 | 電費。 |
| 263,855 | 286,620 | 工作場所水費 | 281,348 | |
| | | | 273,698 | 水費。 |
| | | | 7,650 | 英語學習情境中心水費。 |
| 289,515 | 540,000 | 氣體費 | 540,000 | |
| | | | 540,000 | 溫水游泳池燃料費。 |
| 62,547 | 51,460 | 旅運費 | 48,360 | 較上年度預算數51,460元，減少3,100元。 |
| 62,547 | 51,460 | 國內旅費 | 48,360 | |
| | | | 15,810 | 因公市外出差旅費。 |
| | | | 32,550 | 校外教學隨隊人員出差旅費，7人 *3天 *1,550元。 |
| 82,257 | 118,140 | 印刷裝訂與廣告費 | 102,000 | 較上年度預算數118,140元，減少16,140元。 |
| 82,257 | 118,140 | 印刷及裝訂費 | 102,000 | |
| | | | 77,000 | 英語學習情境中心印製手冊、簡介、學習 護照等。 |
| | | | 10,000 | 小田園教育體驗學習印刷資料。 |

臺北市地方教育發展基金－臺北市大同區蓬萊國民小學

基金用途－國民教育計畫明細表

中華民國108年度

單位：新臺幣元

| 前年度 決算數 | 上年度 預算數 | 科 目 | 本 年 度 預 算 數 | 說 明 |
|------------|------------|---------------|----------------|--|
| | | | 15,000 | 邁向卓越英語夏令營印製本情境中心之營隊手冊、相關教案資料、集點卡、護照、相片沖洗、迎新名牌、證書等各項資料。 |
| 1,541,079 | 1,442,080 | 修理保養及保固費 | 1,432,900 | 較上年度預算數1,442,080元，減少9,180元。 |
| 828,356 | 680,000 | 一般房屋修護費 | 714,000 | |
| | | | 714,000 | 學校校舍及其他建築物等之修理（85%）(依建物年齡31年以上鋼筋混凝土造標準編列)，30班*23,800元。 |
| 174,856 | 142,000 | 機械及設備修護費 | 160,000 | |
| | | | 126,000 | 各項教學設備及其他公用用具等之保養維護（15%）(依建物年齡31年以上鋼筋混凝土造標準編列)，30班*4,200元。 |
| | | | 22,000 | 電腦設備維護費(電腦專案計畫)。 |
| | | | 12,000 | 暑期游泳訓練班場地維護費(收支對列)。 |
| 537,867 | 620,080 | 雜項設備修護費 | 558,900 | |
| | | | 558,900 | 開放場地之器材保養修護費(收支對列)。 |
| 18,202 | 20,000 | 保險費 | 25,600 | 較上年度預算數20,000元，增加5,600元。 |
| 18,202 | 20,000 | 其他保險費 | 25,600 | |
| | | | 25,600 | 暑期游泳訓練班學員保險費(收支對列)。 |
| 695,556 | 586,562 | 一般服務費 | 800,542 | 較上年度預算數586,562元，增加213,980元。 |
| | | | | 。 |
| 21,936 | 23,904 | 佣金、匯費、經理費及手續費 | 23,904 | |
| | | | 23,904 | 委託超商代收學雜費手續費，664人*2學期*18元。 |
| 417,450 | 417,527 | 外包費 | 427,592 | |
| | | | 388,720 | 游泳池救生員外包費，1人*10月* 38,872元。 |
| | | | 38,872 | 游泳池救生員外包費，1人*1月*38,872元。 |
| 132,250 | 23,131 | 計時與計件人員酬金 | 227,046 | |
| | | | 23,596 | 閩客語教學支援人員鐘點費之外聘人員勞、健保及勞退費用(由教育局移列)。 |
| | | | 179,200 | 閩客語教學支援人員鐘點費，14人*1節*40週*320元(由教育局移列)。 |
| | | | 1,850 | 提撥暑期泳訓班工讀生勞退準備金(收支對列)。 |

臺北市地方教育發展基金－臺北市大同區蓬萊國民小學

基金用途－國民教育計畫明細表

中華民國108年度

單位：新臺幣元

| 前年度 決算數 | 上年度 預算數 | 科 目 | 本 年 度 預 算 數 | 說 明 |
|------------|------------|------------------|----------------|--|
| | | | 22,400 | 暑期游泳訓班工讀生薪資，1人*20天*8時*140元(收支對列)。 |
| 123,920 | 122,000 | 體育活動費 | 122,000 | |
| | | | 104,000 | 文康活動費，本校編列教師52人，每人編列2,000元。 |
| | | | 18,000 | 文康活動費，本校編列特教教師8人、聘用人員1人，合計9人，每人編列2,000元。 |
| 4,306,856 | 4,058,260 | 專業服務費 | 4,117,410 | 較上年度預算數4,058,260元，增加59,150元。 |
| 686,420 | 417,450 | 講課鐘點、稿費、出席審查及查詢費 | 485,600 | |
| | | | 8,000 | 特教班外聘教師鐘點費(特教班教學材料費)。 |
| | | | 28,800 | 特教班教材編輯費，4班*12月*600元。 |
| | | | 7,500 | 英語學習情境中心專家學者出席費。 |
| | | | 24,000 | 英語學習情境中心外聘教師鐘點費。 |
| | | | 6,000 | 性別平等教育宣導活動外聘教師鐘點費。 |
| | | | 6,000 | 性別平等教育宣導活動內聘教師鐘點費。 |
| | | | 2,500 | 性別平等教育宣導活動性別事件調查專家學者出席費。 |
| | | | 8,000 | 教師專業成長內聘教師鐘點費。 |
| | | | 24,000 | 教師專業成長外聘教師鐘點費。 |
| | | | 5,000 | 教師專業成長專家學者出席費。 |
| | | | 8,000 | 國小家長教育成長暨志工培訓外聘講師鐘點費。 |
| | | | 320,000 | 暑期游泳訓練班教練指導費，640節*500元(收支對列)。 |
| 49,070 | 41,250 | 委託檢驗(定)試驗認證費 | 37,800 | 邁向卓越英語夏令營中籍教師鐘點費。 |
| | | | 41,250 | |
| | | | 31,650 | 建物公共安全檢查簽證及申報費、消防安全檢測費等。 |
| | | | 9,600 | 飲水機水質檢驗費，8臺*1,200元。 |
| 3,500 | 4,200 | 試務甄選費 | 4,200 | |
| | | | 4,200 | 教師甄選試務費用(收支對列)。 |
| 3,567,866 | 3,595,360 | 其他專業服務費 | 3,586,360 | |

臺北市地方教育發展基金－臺北市大同區蓬萊國民小學

基金用途－國民教育計畫明細表

中華民國108年度

單位：新臺幣元

| 前年度 決算數 | 上年度 預算數 | 科 目 | 本 年 度 預 算 數 | 說 明 |
|------------|------------|----------|----------------|-----------------------------------|
| | | | 8,000 | 學童牙齒檢查費。 |
| | | | 20,000 | 學生輔導指導費。 |
| | | | 45,000 | 工作人員午餐指導費，10人*9月*500元。 |
| | | | 7,200 | 學童午餐指導費(1、2年級)，8班*1人*9月*100元。 |
| | | | 28,800 | 學童午餐指導費(5、6年級)，8班*1人*9月*400元。 |
| | | | 21,600 | 學童午餐指導費(3、4年級)，8班*1人*9月*300元。 |
| | | | 18,000 | 學童午餐指導費(特教班)，2班*2人*9月*500元。 |
| | | | 20,000 | 英語學習情境中心互動式軟體設計費。 |
| | | | 3,300,000 | 英語學習情境中心外籍教師費用，3人*1,100,000元。 |
| | | | 117,760 | 場地開放加強系統保全與駐衛人員保全費用(收支對列)。 |
| 1,497,405 | 2,017,795 | 材料及用品費 | 2,281,000 | |
| 501,251 | 477,545 | 使用材料費 | 381,350 | 較上年度預算數477,545元，減少96,195元。 |
| 501,251 | 477,545 | 設備零件 | 381,350 | |
| | | | 11,000 | 牙科醫師椅(由班級設備費移列)(新增)。 |
| | | | 4,500 | 護貝機(A3)(由班級設備費移列)(新增)。 |
| | | | 120,000 | 會客辦公椅(由班級設備費移列)(新增)。 |
| | | | 9,200 | 特教班教具(由特教班設備費移列)(新增)。 |
| | | | 8,200 | 骨折固定組(由班級設備費移列)(新增)。 |
| | | | 100,800 | 電腦設備維護及管理費，16班*6,300元(電腦專案計畫)。 |
| | | | 30,000 | 英語學習情境中心電腦耗材及零附件等。 |
| | | | 57,650 | 英語學習情境中心各類教具。 |
| | | | 10,000 | 小田園教育體驗學習購農具、澆水器具、水桶、小圓鋤及鋤頭等園藝用品。 |
| | | | 30,000 | 程式設計教學用材料(新增)。 |
| 996,154 | 1,540,250 | 用品消耗 | 1,899,650 | 較上年度預算數1,540,250元，增加359,400元。 |
| | | | | 。 |
| 14,751 | 19,000 | 辦公(事務)用品 | 19,000 | |
| | | | 15,000 | 英語學習情境中心辦公文具用品。 |

臺北市地方教育發展基金－臺北市大同區蓬萊國民小學

基金用途－國民教育計畫明細表

中華民國108年度

單位：新臺幣元

| 前年度 決算數 | 上年度 預算數 | 科 目 | 本 年 度 預 算 數 | 說 明 |
|------------|------------|---------------|----------------|---|
| 84,620 | 60,000 | 報章雜誌 | 4,000 | 邁向卓越英語夏令營辦公用品、檔案夾。 |
| | | | 60,000 | |
| | | | 50,000 | 新購圖書(由班級設備費移列)。 |
| | | | 10,000 | 英語學習情境中心英語圖書、影片、CD、雜誌等。 |
| 6,409 | 16,000 | 醫療用品(非醫療院所使用) | 15,000 | |
| | | | 15,000 | 健康中心藥品(30班以下基數15,000元)。 |
| 890,374 | 1,445,250 | 其他用品消耗 | 1,805,650 | |
| | | | 50,400 | 敬師活動費，84人*600元(新增)。 |
| | | | 30,000 | 兒童節慶活動費(新增)。 |
| | | | 331,680 | 國小教學材料費，24班*13,820元。 |
| | | | 157,950 | 班級業務費(垃圾袋費用、消毒藥水、衛生清潔用品費、衛生紙及教室佈置費)，27班*5,850元。 |
| | | | 141,100 | 弱勢學生用教科書，83人*1,700元。 |
| | | | 47,600 | 教學用教科書，28班*1,700元。 |
| | | | 47,280 | 特教班教學材料費，4班*11,820元。 |
| | | | 28,800 | 特教班業務費，4班*7,200元。 |
| | | | 55,000 | 電腦耗材(電腦專案計畫)。 |
| | | | 86,400 | 游泳池水電清潔維護費，12班*7,200元。 |
| | | | 194,100 | 英語學習情境中心專案活動、成果展示、交流活動材料費、場地佈置、清潔等雜支。 |
| | | | 8,000 | 英語學習情境中心會議人員逾時誤餐費用，100人次*80元。 |
| | | | 53,000 | 運動會用競賽器材、邀請卡、場地佈置、獎牌、錦旗及獎品等費用。 |
| | | | 18,000 | 運動會班級表演用器材等費用。 |
| | | | 3,000 | 性別平等教育宣導活動場地佈置費、茶水費等。 |
| | | | 2,500 | 性別平等教育宣導活動書籍、影片、光碟。 |
| | | | 30,000 | 小田園教育體驗學習計畫農事體驗實作菜苗、種子、培養土等園藝資材。 |
| | | | 40,000 | 小田園教育體驗學習計畫製作瓜棚、生長 |

臺北市地方教育發展基金－臺北市大同區蓬萊國民小學

基金用途－國民教育計畫明細表

中華民國108年度

單位：新臺幣元

| 前年度 決算數 | 上年度 預算數 | 科 目 | 本 年 度 預 算 數 | 說 明 |
|------------|------------|-------------------------|----------------|-----------------------------------|
| | | | | 線等耗材。 |
| | | | 6,600 | 教師專業成長門票、場地布置、教學材料等雜支。 |
| | | | 250,000 | 綠屋頂計畫(由教育局移列)。 |
| | | | 1,200 | 國小家長教育成長暨志工培訓場地佈置費、茶水費。 |
| | | | 800 | 國小家長教育成長暨志工培訓研習活動逾時誤餐費用，10人次*80元。 |
| | | | 10,000 | 暑期游泳訓練班教學器材(收支對列)。 |
| | | | 18,000 | 暑期游泳訓練班消毒劑、教學環境佈置費、雜支等(收支對列)。 |
| | | | 800 | 教師甄選與會人員逾時誤餐費用，10人次*80元(收支對列)。 |
| | | | 90,040 | 開放場地清潔維護費、消毒、器材購置及場地佈置等。 |
| | | | 41,600 | 邁向卓越英語夏令營師生、工作人員逾時誤餐費用，520人次*80元。 |
| | | | 61,800 | 邁向卓越英語夏令營外外教學門票、教學情境中使用的各項相關教學材料。 |
| 17,740 | 17,600 | 租金、償債、利息及相關手續費 | 19,000 | |
| 12,940 | 12,800 | 交通及運輸設備租金 | 14,200 | 較上年度預算數12,800元，增加1,400元。 |
| 12,940 | 12,800 | 車租 | 14,200 | |
| | | | 6,400 | 教師專業成長外阜參觀車資。 |
| | | | 7,800 | 邁向卓越英語夏令營戶外教學車資。 |
| 4,800 | 4,800 | 雜項設備租金 | 4,800 | 較上年度預算數4,800元，無增減。 |
| 4,800 | 4,800 | 雜項設備租金 | 4,800 | |
| | | | 4,800 | 電錶月租費，12月*400元。 |
| 837,761 | 1,021,640 | 會費、捐助、補助、分攤、照護、救濟與交流活動費 | 1,056,000 | |
| | 10,000 | 捐助、補助與獎助 | 10,000 | 較上年度預算數10,000元，無增減。 |
| | 10,000 | 獎助學員生給與 | 10,000 | |
| | | | 10,000 | 教育關懷獎每校推薦1名學生獎學金。 |
| 837,761 | 1,011,640 | 補貼、獎勵、慰問、照護與救濟 | 1,046,000 | 較上年度預算數1,011,640元，增加34,360元。 |
| 14,400 | | 獎勵費用 | | |

臺北市地方教育發展基金－臺北市大同區蓬萊國民小學

基金用途－國民教育計畫明細表

中華民國108年度

單位：新臺幣元

| 前年度 決算數 | 上年度 預算數 | 科 目 | 本 年 度 預 算 數 | 說 明 |
|------------|------------|----------------------|----------------|---|
| 823,361 | 1,011,640 | 其他補貼、獎勵、慰問、照 護與救濟 | 1,046,000 | 424 配合預算編列至千元，增列進位數424元。 700,000 清寒學生餐費補助，70人*200日*50元。 259,840 補助學校午餐使用有機蔬菜或有機米計畫 ，812人*40週*1次*8元。 20,736 補助學校午餐使用有機蔬菜或有機米計畫 ，108人*40週*1次*4.80元(新增)。 65,000 本市市民第3胎就讀國小教育補助費，65人 *1,000元。 |
| 328,132 | 400,400 | 其他 | 400,000 | |
| 328,132 | 400,400 | 其他支出 | 400,000 | 較上年度預算數400,400元，減少400元。 |
| 328,132 | 400,400 | 其他 | 400,000 | |
| | | | 126,000 | 執行學生路隊安全導護費及志工保險費。 |
| | | | 22,400 | 國小游泳檢測未通過暑期游泳訓練班報名 費，4班*5,600元。 |
| | | | 148,000 | 學生活動費(小學部)，740人*2學期*100元 。 |
| | | | 74,000 | 班級自治費，740人*2學期*50元。。 |
| | | | 29,600 | 課後社團活動費。 |

臺北市地方教育發展基金－臺北市大同區蓬萊國民小學

基金用途－學前教育計畫明細表

中華民國108年度

單位：新臺幣元

| 前年度 決算數 | 上年度 預算數 | 科 目 | 本 年 度 預 算 數 | 說 明 |
|------------|------------|----------|----------------|--|
| 8,040,654 | 10,235,084 | 合計 | 10,586,000 | |
| 7,777,202 | 9,924,848 | 用人費用 | 10,258,000 | |
| 5,408,691 | 6,985,860 | 正式員額薪資 | 7,225,860 | 較上年度預算數6,985,860元，增加240,000元。 |
| 5,408,691 | 6,649,860 | 職員薪金 | 6,889,860 | 1,416,000 教職員2人薪金(詳用人費用彙計表)。 5,473,860 教職員6人及教保員1人薪金(含教育部補助款教保員381,980元)(詳用人費用彙計表)。 |
| | 336,000 | 工員工資 | 336,000 | 336,000 工員1人工資(詳用人費用彙計表)。 |
| 42,368 | 69,236 | 超時工作報酬 | 67,016 | 較上年度預算數69,236元，減少2,220元。 |
| 42,368 | 69,236 | 加班費 | 67,016 | 67,016 不休假出勤加班費。 |
| 1,244,899 | 1,516,388 | 獎金 | 1,565,704 | 較上年度預算數1,516,388元，增加49,316元。 |
| 578,710 | 643,155 | 考績獎金 | 663,155 | 118,000 依考績法規定核發之獎金。 545,155 依考績法規定核發之獎金。 |
| 666,189 | 873,233 | 年終獎金 | 902,549 | 177,000 依規定於年節加發之獎金。 725,549 依規定於年節加發之獎金。 |
| 491,413 | 589,968 | 退休及卹償金 | 618,048 | 較上年度預算數589,968元，增加28,080元。 |
| 491,413 | 580,608 | 職員退休及離職金 | 608,688 | 112,320 提撥退撫基金。 496,368 提撥退撫基金。 |
| | 9,360 | 工員退休及離職金 | 9,360 | 9,360 提撥勞工退休準備金。 |
| 589,831 | 763,396 | 福利費 | 781,372 | 較上年度預算數763,396元，增加17,976元。 |
| 502,021 | 604,476 | 分擔員工保險費 | 627,492 | 116,184 分擔公保、勞保、健保費。 511,308 分擔公保、勞保、健保費。 |
| 800 | 3,440 | 傷病醫藥費 | 3,440 | 2,580 幼兒園教保人員健康檢查補助費，3人*860元。 |

臺北市地方教育發展基金－臺北市大同區蓬萊國民小學

基金用途－學前教育計畫明細表

中華民國108年度

單位：新臺幣元

| 前年度 決算數 | 上年度 預算數 | 科 目 | 本 年 度 預 算 數 | 說 明 |
|------------|------------|----------------------|----------------|--|
| 71,010 | 123,480 | 員工通勤交通費 | 860 118,440 | 幼兒園廚工健康檢查補助費，1人*860元。 |
| | | | 25,200 | 特教班教師上下班交通費，2人*10月* 2段 1260元。 |
| | | | 15,120 | 幼兒園教師上下班交通費，1人*12月* 2段 1260元。 |
| | | | 15,120 | 幼兒園教師上下班交通費，2人*12月* 1段 630元。 |
| | | | 63,000 | 幼兒園教師上下班交通費，5人*10月* 2段 1260元。 |
| 16,000 | 32,000 | 其他福利費 | 32,000 | |
| | | | 32,000 | 休假旅遊補助費。 |
| 74,873 | 77,300 | 服務費用 | 68,000 | |
| 33,773 | 20,000 | 一般服務費 | 20,000 | 較上年度預算數20,000元，無增減。 |
| 17,773 | | 計時與計件人員酬金 | | |
| 16,000 | 20,000 | 體育活動費 | 20,000 | |
| | | | 4,000 | 文康活動費，本校編列特教教師2人，每人 編列2,000元。 |
| | | | 12,000 | 文康活動費，本校編列幼教教師6人，每人 編列2,000元。 |
| | | | 4,000 | 文康活動費，本校編列契約進用教保員1人， 廚工1人，合計2人，每人編列2,000元(上述 人員係幼托整合前得編列文康活動費之人 員)。 |
| 41,100 | 57,300 | 專業服務費 | 48,000 | 較上年度預算數57,300元，減少9,300元。 |
| 9,600 | 16,800 | 講課鐘點、稿費、出席審查 及查詢費 | 7,200 | |
| | | | 7,200 | 特教班教材編輯費，1班*12月*600元。 |
| 31,500 | 40,500 | 其他專業服務費 | 40,800 | |
| | | | 9,000 | 學童午餐指導費(特教班)，1班*2人*9月*500 元。 |
| | | | 300 | 配合預算編列至千元，增列進位數300元。 |
| | | | 4,500 | 學童午餐指導費(幼兒園教保員) 1班*1人*9 月*500元。 |
| | | | 27,000 | 學童午餐指導費(幼兒園)，3班*2人*9月*500 元。 |

臺北市地方教育發展基金－臺北市大同區蓬萊國民小學

基金用途－學前教育計畫明細表

中華民國108年度

單位：新臺幣元

| 前年度 決算數 | 上年度 預算數 | 科 目 | 本 年 度 預 算 數 | 說 明 |
|------------|------------|-------------------------|----------------|------------------------------|
| 93,016 | 107,400 | 材料及用品費 | 95,000 | |
| 24,200 | 58,200 | 使用材料費 | 73,980 | 較上年度預算數58,200元，增加15,780元。 |
| 24,200 | 58,200 | 設備零件 | 73,980 | |
| | | | 16,000 | 特幼班教具(由特幼班設備費移列)(新增)。 |
| | | | 57,980 | 幼兒園教具(由幼兒園設備費移列)(新增)。 |
| 68,816 | 49,200 | 用品消耗 | 21,020 | 較上年度預算數49,200元，減少28,180元。 |
| 7,000 | 7,000 | 報章雜誌 | | |
| 61,816 | 42,200 | 其他用品消耗 | 21,020 | |
| | | | 13,820 | 特教知動及生活訓練用材料與教具，1班*13,820元。 |
| | | | 7,200 | 特教班業務費，1班*7,200元。 |
| 77,536 | 77,536 | 會費、捐助、補助、分攤、照護、救濟與交流活動費 | 117,000 | |
| 77,536 | 77,536 | 補貼、獎勵、慰問、照護與救濟 | 117,000 | 較上年度預算數77,536元，增加39,464元。 |
| 77,536 | 77,536 | 其他補貼、獎勵、慰問、照護與救濟 | 117,000 | |
| | | | 670 | 配合預算編列至千元，增列進位數670元。 |
| | | | 116,330 | 低收入戶家庭幼生月費補助，5人*2學期*11,633元。 |
| 18,027 | 48,000 | 其他 | 48,000 | |
| 18,027 | 48,000 | 其他支出 | 48,000 | 較上年度預算數48,000元，無增減。 |
| 18,027 | 48,000 | 其他 | 48,000 | |
| | | | 48,000 | 幼兒導護費。 |

臺北市地方教育發展基金－臺北市大同區蓬萊國民小學

基金用途－一般行政管理計畫明細表

中華民國108年度

單位：新臺幣元

| 前年度 決算數 | 上年度 預算數 | 科 目 | 本 年 度 預 算 數 | 說 明 |
|------------|------------|-----------|----------------|----------------------------------|
| 12,850,188 | 14,586,106 | 合計 | 14,716,000 | |
| 11,569,213 | 12,885,540 | 用人費用 | 13,013,000 | |
| 6,936,795 | 8,580,000 | 正式員額薪資 | 8,640,000 | 較上年度預算數8,580,000元，增加60,000元。 |
| 5,357,185 | 7,080,000 | 職員薪金 | 7,080,000 | 7,080,000 教職員9人薪金(詳用人費用彙計表)。 |
| 1,048,750 | 1,032,000 | 工員工資 | 1,068,000 | 1,068,000 工員3人工資(詳用人費用彙計表)。 |
| 530,860 | 468,000 | 警餉 | 492,000 | 492,000 校警1人薪金(詳用人費用彙計表)。 |
| 372,988 | | 聘僱及兼職人員薪資 | | |
| 372,988 | | 約僱職員薪金 | | |
| 390,292 | 445,216 | 超時工作報酬 | 444,666 | 較上年度預算數445,216元，減少550元。 |
| 390,292 | 445,216 | 加班費 | 444,666 | 444,666 不休假出勤加班費。 |
| 2,145,007 | 2,024,500 | 獎金 | 2,080,702 | 較上年度預算數2,024,500元，增加56,202元。 |
| 1,179,593 | 952,000 | 考績獎金 | 1,001,000 | 1,001,000 依考績法規定核發之獎金。 |
| 965,414 | 1,072,500 | 年終獎金 | 1,079,702 | 1,079,702 依規定於年節加發之獎金。 |
| 612,512 | 720,912 | 退休及卹償金 | 725,712 | 較上年度預算數720,912元，增加4,800元。 |
| 591,557 | 638,352 | 職員退休及離職金 | 640,272 | 640,272 提撥退撫基金。 |
| 20,955 | 82,560 | 工員退休及離職金 | 85,440 | 85,440 提撥勞工退休準備金。 |
| 1,111,619 | 1,114,912 | 福利費 | 1,121,920 | 較上年度預算數1,114,912元，增加7,008元。 |
| 791,419 | 770,832 | 分擔員工保險費 | 777,840 | 777,840 分擔公保、勞保、健保費。 |
| 112,200 | 136,080 | 員工通勤交通費 | 136,080 | |
| | | | 45,360 | 教職員、技工、工友上下班交通費，6人*12月* 1段630元。 |
| | | | 90,720 | 教職員、技工、工友上下班交通費，6人*12月* 2段1260元。 |

臺北市地方教育發展基金－臺北市大同區蓬萊國民小學

基金用途－一般行政管理計畫明細表

中華民國108年度

單位：新臺幣元

| 前年度 決算數 | 上年度 預算數 | 科 目 | 本 年 度 預 算 數 | 說 明 |
|------------|------------|----------|----------------|---|
| 208,000 | 208,000 | 其他福利費 | 208,000 | 208,000 休假旅遊補助費。 |
| 986,384 | 1,305,256 | 服務費用 | 1,322,000 | |
| 608,307 | 673,256 | 一般服務費 | 680,708 | 較上年度預算數673,256元，增加7,452元。 |
| 584,307 | 647,256 | 外包費 | 654,708 | |
| | | | 534,708 | 校警勞務外包費，1人*12月*44,559元。 |
| | | | 120,000 | 消化超額職工3人(技工、工友)業務外包費，3人*40,000元。 |
| 24,000 | 26,000 | 體育活動費 | 26,000 | |
| | | | 26,000 | 文康活動費，本校編列教職員10人、工員3人，合計13人，每人編列2,000元。 |
| 306,093 | 560,000 | 專業服務費 | 569,292 | 較上年度預算數560,000元，增加9,292元。 |
| 306,093 | 560,000 | 其他專業服務費 | 569,292 | |
| | | | 220,000 | 校園安全例假日人力支援。 |
| | | | 349,292 | 校園安全機械定點、機動巡邏等保全費用。 |
| 71,984 | 72,000 | 公共關係費 | 72,000 | 較上年度預算數72,000元，無增減。 |
| 71,984 | 72,000 | 公共關係費 | 72,000 | |
| | | | 72,000 | 校長特別費，12月*6,000元。 |
| 293,591 | 394,310 | 材料及用品費 | 380,000 | |
| 39,700 | | 使用材料費 | | |
| 39,700 | | 設備零件 | | |
| 253,891 | 394,310 | 用品消耗 | 380,000 | 較上年度預算數394,310元，減少14,310元。 |
| 250,891 | 386,810 | 辦公(事務)用品 | 377,000 | |
| | | | 377,000 | 本校奉核定國小普通班24班、國小特殊班2班、幼兒園普通班3班、幼兒園特殊班1班，統籌業務費計算如下：1,290元*15班*12月=232,200元，810元*15班*12月=145,800元，以上合計378,000元，除依實際需求移列會費1,000元外，其餘如列數。 |
| 3,000 | 7,500 | 服裝 | 3,000 | |
| | | | 1,100 | 校警皮鞋，1人*1雙*1,100元。 |
| | | | 1,500 | 校警夏服(成立第34年)，1人*1套*1,500元。 |
| | | | 100 | 校警襪子，1雙*100元。 |
| | | | 300 | 校警服裝配備，1人*300元。 |

臺北市地方教育發展基金－臺北市大同區蓬萊國民小學

基金用途－一般行政管理計畫明細表

中華民國108年度

單位：新臺幣元

| 前年度 決算數 | 上年度 預算數 | 科 目 | 本 年 度 預 算 數 | 說 明 |
|------------|------------|-----------------------------|----------------|--------------------|
| 1,000 | 1,000 | 會費、捐助、補助、分攤、照護 、救濟與交流活動費 | 1,000 | |
| 1,000 | 1,000 | 會費 | 1,000 | 較上年度預算數1,000元，無增減。 |
| 1,000 | 1,000 | 職業團體會費 | 1,000 | |
| | | | 1,000 | 護理師1人公會會費(統籌業務費)。 |

臺北市地方教育發展基金－臺北市大同區蓬萊國民小學

基金用途－建築及設備計畫明細表

中華民國108年度

單位：新臺幣元

| 前年度 決算數 | 上年度 預算數 | 科 目 | 本 年 度 預 算 數 | 說 明 |
|------------|------------|----------------------------|-------------|--|
| 8,237,093 | 7,902,693 | 合計 | 27,480,000 | |
| 8,237,093 | 7,902,693 | 購建固定資產、無形資產及非理財 目的之長期投資 | 27,480,000 | |
| 1,380,898 | 1,589,905 | 購建固定資產 | 23,512,000 | |
| 1,380,898 | 1,589,905 | 一般建築及設備計畫 | 23,512,000 | |
| | | 校園能源翻新補助計畫 | 410,000 | |
| | | 購置雜項設備 | 410,000 | |
| | | | 410,000 | 汰舊換新分離式冷氣10臺 *41,000元(7.1KW以上，節能效率1-2級壁掛式)。 |
| | | 學校投影機汰換 | 21,033,000 | |
| | | 購置機械及設備 | 21,033,000 | |
| | | | 21,033,000 | 學校單槍投影機汰換779臺 *27,000元。 |
| 117,100 | 94,905 | 班級設備 | 166,300 | |
| 52,900 | | 購置機械及設備 | 118,500 | |
| | | | 15,000 | 汰舊換新攝影機1臺。 |
| | | | 17,500 | 新購血氧濃度分析儀1臺。 |
| | | | 86,000 | 新購移動式攝影機(GO PRO)5 臺*17,200元。 |
| | 32,000 | 購置交通及運輸設備 | | |
| 64,200 | 62,905 | 購置雜項設備 | 47,800 | |
| | | | 34,300 | 汰舊換新除濕清淨機1臺(20公 升以上)。 |
| | | | 13,500 | 新購財產標籤列印機1臺。 |
| 21,000 | 30,000 | 特殊班設備 | 54,800 | |
| | | 購置機械及設備 | 42,600 | |
| | | | 30,000 | 汰舊換新電動跑步機1臺。 |
| | | | 12,600 | 汰舊換新碎紙機1臺。 |
| 21,000 | 30,000 | 購置雜項設備 | 12,200 | |
| | | | 12,200 | 新購吸塵器1臺。 |
| 460,633 | 1,454,000 | 資訊設備 | 654,000 | |
| 460,633 | 1,454,000 | 購置機械及設備 | 654,000 | |
| | | | 110,000 | 汰舊換新網路及資訊周邊設備 (電腦專案計畫)。 |
| | | | 400,000 | 汰舊換新個人電腦16部*25,000 |

臺北市地方教育發展基金－臺北市大同區蓬萊國民小學

基金用途－建築及設備計畫明細表

中華民國108年度

單位：新臺幣元

| 前年度 決算數 | 上年度 預算數 | 科 目 | 本 年 度 預 算 數 | 說 明 |
|------------|------------|---------------|-------------|----------------------------|
| | | | | 元(電腦專案計畫)。 |
| | | | 144,000 | 新購平板電腦12臺*12,000元(電腦專案計畫)。 |
| 782,165 | 11,000 | 校園設備 | | |
| 482,555 | 11,000 | 購置機械及設備 | | |
| 143,110 | | 購置交通及運輸設備 | | |
| 156,500 | | 購置雜項設備 | | |
| | | 校園電梯改善工程 | 1,193,900 | |
| | | 購置機械及設備 | 1,193,900 | |
| | | | 1,193,900 | 崇望樓電梯改善工程施工費。 |
| 35,900 | 36,000 | 購置無形資產 | 36,000 | |
| 35,900 | 36,000 | 一般建築及設備計畫 | 36,000 | |
| 35,900 | 36,000 | 資訊設備 | 36,000 | |
| 35,900 | 36,000 | 購置電腦軟體 | 36,000 | |
| | | | 36,000 | 電腦教學軟體費(電腦專案計畫)。 |
| 6,820,295 | 6,276,788 | 遞延支出 | 3,932,000 | |
| 6,820,295 | 6,276,788 | 一般建築及設備計畫 | 3,932,000 | |
| | | 校園廊道暨寧夏穿堂整修工程 | 2,138,000 | |
| | | 遞延修繕房屋建築支出 | 2,138,000 | |
| | | | 1,980,200 | 一、施工費。 |
| | | | 118,812 | 二、委託設計服務費(總包價法)。 |
| | | | 38,988 | 三、工程管理費(按施工費2%提列)。 |
| | | 崇望樓屋頂防水工程 | 1,794,000 | |
| | | 遞延修繕房屋建築支出 | 1,794,000 | |
| | | | 1,677,460 | 一、施工費。 |
| | | | 83,873 | 二、委託設計服務費(總包價法)。 |
| | | | 32,667 | 三、工程管理費(按施工費2%提列)。 |
| 6,820,295 | 6,276,788 | 校園整修工程 | | |
| 6,504,895 | 6,276,788 | 遞延修繕房屋建築支出 | | |
| 315,400 | | 其他遞延支出 | | |

預 算 參 考 表

臺北市地方教育發展基金－臺北市大同區蓬萊國民小學

預計平衡表

中華民國108年12月31日

單位：新臺幣千元

| 106年(前年) 12月31日 決算數 | 科 目 | 108年12月31日 預計數 | 107年12月31日 預計數 | 比較增減(-) |
|---------------------------|-------------------|-------------------|-------------------|---------|
| 3,850,747 | 資產合計 | 3,846,611 | 3,848,287 | -1,676 |
| 3,850,747 | 資產 | 3,846,611 | 3,848,287 | -1,676 |
| 13,384 | 流動資產 | 9,248 | 10,924 | -1,676 |
| 13,031 | 現金 | 8,894 | 10,570 | -1,676 |
| 13,031 | 銀行存款 | 8,894 | 10,570 | -1,676 |
| 4 | 應收款項 | 4 | 4 | |
| 4 | 其他應收款 | 4 | 4 | |
| 350 | 預付款項 | 350 | 350 | |
| 350 | 預付費用 | 350 | 350 | |
| 5,589 | 投資、長期應收款項、貸墊款及準備金 | 5,588 | 5,588 | |
| 5,589 | 準備金 | 5,588 | 5,588 | |
| 4,444 | 退休及離職準備金 | 4,444 | 4,444 | |
| 1,144 | 其他準備金 | 1,144 | 1,144 | |
| 3,831,774 | 其他資產 | 3,831,775 | 3,831,775 | |
| 3,831,774 | 什項資產 | 3,831,775 | 3,831,775 | |
| 91 | 暫付及待結轉帳項 | 91 | 91 | |
| 3,831,684 | 代管資產 | 3,831,684 | 3,831,684 | |
| 3,850,747 | 負債及基金餘額合計 | 3,846,611 | 3,848,287 | -1,676 |
| 3,843,609 | 負債 | 3,843,608 | 3,843,608 | |
| 6,299 | 流動負債 | 6,299 | 6,299 | |
| 6,110 | 應付款項 | 6,110 | 6,110 | |
| 5,821 | 應付代收款 | 5,821 | 5,821 | |
| 289 | 應付費用 | 289 | 289 | |
| | 應付工程款 | | | |
| 189 | 預收款項 | 189 | 189 | |
| 189 | 預收收入 | 189 | 189 | |
| 3,837,310 | 其他負債 | 3,837,309 | 3,837,309 | |
| 3,837,310 | 什項負債 | 3,837,309 | 3,837,309 | |
| 1,181 | 存入保證金 | 1,181 | 1,181 | |
| 4,444 | 應付退休及離職金 | 4,444 | 4,444 | |
| 3,831,684 | 應付代管資產 | 3,831,684 | 3,831,684 | |
| | 暫收及待結轉帳項 | | | |
| 7,138 | 基金餘額 | 3,003 | 4,679 | -1,676 |
| 7,138 | 基金餘額 | 3,003 | 4,679 | -1,676 |
| 7,138 | 基金餘額 | 3,003 | 4,679 | -1,676 |
| 7,138 | 累積餘額 | 3,003 | 4,679 | -1,676 |

註：1.信託代理與保證資產(負債)前年度決算數130,000元，上年度調整後預計數130,000元，本年度預計數130,000元。2.或有資產(負債)0元。3.本基金自93年度起，本固定項目分開原則，將屬長期固定帳項，包括固定資產565,387,020元、無形資產502,904元及長期債務0元等，另立帳類管理，詳資本資產及長期負債明細表。

臺北市地方教育發展基金一

各項費用

中華民國

| 前年度 決算數 | 上年度 預算數 | 計畫別 | | 合計 | 國民教育計畫 |
|-------------|-------------|-----------|--|-------------|-------------|
| | | 用途別科目 | | | |
| 132,218,696 | 140,832,054 | 合計 | | 166,127,000 | 113,345,000 |
| 111,025,525 | 118,710,142 | 用人費用 | | 123,837,000 | 100,566,000 |
| 58,213,146 | 65,641,860 | 正式員額薪資 | | 67,645,860 | 51,780,000 |
| 56,633,536 | 63,805,860 | 職員薪金 | | 65,749,860 | 51,780,000 |
| 1,048,750 | 1,368,000 | 工員工資 | | 1,404,000 | |
| 530,860 | 468,000 | 警餉 | | 492,000 | |
| 1,931,073 | 1,047,536 | 聘僱及兼職人員薪資 | | 1,047,536 | 1,047,536 |
| 363,202 | | 聘用人員薪金 | | | |
| 745,976 | 406,896 | 約僱職員薪金 | | 406,896 | 406,896 |
| 821,895 | 640,640 | 兼職人員酬金 | | 640,640 | 640,640 |
| 935,377 | 1,252,047 | 超時工作報酬 | | 1,237,807 | 726,125 |
| 935,377 | 1,252,047 | 加班費 | | 1,237,807 | 726,125 |
| 15,577,728 | 16,538,250 | 獎金 | | 17,384,768 | 13,738,362 |
| 7,327,768 | 8,282,155 | 考績獎金 | | 8,879,155 | 7,215,000 |
| 8,249,960 | 8,256,095 | 年終獎金 | | 8,505,613 | 6,523,362 |
| 25,198,375 | 26,047,920 | 退休及卹償金 | | 27,976,989 | 26,633,229 |
| 25,092,637 | 25,956,000 | 職員退休及離職金 | | 27,746,088 | 26,497,128 |
| 105,738 | 91,920 | 工員退休及離職金 | | 230,901 | 136,101 |
| 9,169,826 | 8,182,529 | 福利費 | | 8,544,040 | 6,640,748 |
| 6,353,341 | 5,644,464 | 分擔員工保險費 | | 5,832,732 | 4,427,400 |
| 146,800 | 200,440 | 傷病醫藥費 | | 200,440 | 197,000 |
| 623,466 | 798,840 | 員工通勤交通費 | | 793,800 | 539,280 |
| 2,046,219 | 1,538,785 | 其他福利費 | | 1,717,068 | 1,477,068 |
| 9,791,870 | 10,133,538 | 服務費用 | | 10,413,000 | 9,023,000 |
| 2,024,116 | 2,474,480 | 水電費 | | 2,496,188 | 2,496,188 |
| 1,470,746 | 1,647,860 | 工作場所電費 | | 1,674,840 | 1,674,840 |
| 263,855 | 286,620 | 工作場所水費 | | 281,348 | 281,348 |
| 289,515 | 540,000 | 氣體費 | | 540,000 | 540,000 |
| 62,547 | 51,460 | 旅運費 | | 48,360 | 48,360 |
| 62,547 | 51,460 | 國內旅費 | | 48,360 | 48,360 |
| 82,257 | 118,140 | 印刷裝訂與廣告費 | | 102,000 | 102,000 |

臺北市大同區蓬萊國民小學

彙計表

108年度

單位：新臺幣元

| 學前教育計畫 | 一般行政管理計畫 | 建築及設備計畫 | | | |
|------------|------------|------------|--|--|--|
| 10,586,000 | 14,716,000 | 27,480,000 | | | |
| 10,258,000 | 13,013,000 | | | | |
| 7,225,860 | 8,640,000 | | | | |
| 6,889,860 | 7,080,000 | | | | |
| 336,000 | 1,068,000 | | | | |
| | 492,000 | | | | |
| 67,016 | 444,666 | | | | |
| 67,016 | 444,666 | | | | |
| 1,565,704 | 2,080,702 | | | | |
| 663,155 | 1,001,000 | | | | |
| 902,549 | 1,079,702 | | | | |
| 618,048 | 725,712 | | | | |
| 608,688 | 640,272 | | | | |
| 9,360 | 85,440 | | | | |
| 781,372 | 1,121,920 | | | | |
| 627,492 | 777,840 | | | | |
| 3,440 | | | | | |
| 118,440 | 136,080 | | | | |
| 32,000 | 208,000 | | | | |
| 68,000 | 1,322,000 | | | | |

臺北市地方教育發展基金一

各項費用

中華民國

| 前年度 決算數 | 上年度 預算數 | 計畫別 | | 合計 | 國民教育計畫 |
|------------|------------|------------------|--|-----------|-----------|
| | | 用途別科目 | | | |
| 82,257 | 118,140 | 印刷及裝訂費 | | 102,000 | 102,000 |
| 1,541,079 | 1,442,080 | 修理保養及保固費 | | 1,432,900 | 1,432,900 |
| 828,356 | 680,000 | 一般房屋修護費 | | 714,000 | 714,000 |
| 174,856 | 142,000 | 機械及設備修護費 | | 160,000 | 160,000 |
| 537,867 | 620,080 | 雜項設備修護費 | | 558,900 | 558,900 |
| 18,202 | 20,000 | 保險費 | | 25,600 | 25,600 |
| 18,202 | 20,000 | 其他保險費 | | 25,600 | 25,600 |
| 1,337,636 | 1,279,818 | 一般服務費 | | 1,501,250 | 800,542 |
| 21,936 | 23,904 | 佣金、匯費、經理費及手續費 | | 23,904 | 23,904 |
| 1,001,757 | 1,064,783 | 外包費 | | 1,082,300 | 427,592 |
| 150,023 | 23,131 | 計時與計件人員酬金 | | 227,046 | 227,046 |
| 163,920 | 168,000 | 體育活動費 | | 168,000 | 122,000 |
| 4,654,049 | 4,675,560 | 專業服務費 | | 4,734,702 | 4,117,410 |
| 696,020 | 434,250 | 講課鐘點、稿費、出席審查及查詢費 | | 492,800 | 485,600 |
| 49,070 | 41,250 | 委託檢驗(定)試驗認證費 | | 41,250 | 41,250 |
| 3,500 | 4,200 | 試務甄選費 | | 4,200 | 4,200 |
| 3,905,459 | 4,195,860 | 其他專業服務費 | | 4,196,452 | 3,586,360 |
| 71,984 | 72,000 | 公共關係費 | | 72,000 | |
| 71,984 | 72,000 | 公共關係費 | | 72,000 | |
| 1,884,012 | 2,519,505 | 材料及用品費 | | 2,756,000 | 2,281,000 |
| 565,151 | 535,745 | 使用材料費 | | 455,330 | 381,350 |
| 565,151 | 535,745 | 設備零件 | | 455,330 | 381,350 |
| 1,318,861 | 1,983,760 | 用品消耗 | | 2,300,670 | 1,899,650 |
| 265,642 | 405,810 | 辦公(事務)用品 | | 396,000 | 19,000 |
| 91,620 | 67,000 | 報章雜誌 | | 60,000 | 60,000 |
| 3,000 | 7,500 | 服裝 | | 3,000 | |
| 6,409 | 16,000 | 醫療用品(非醫療院所使用) | | 15,000 | 15,000 |
| 952,190 | 1,487,450 | 其他用品消耗 | | 1,826,670 | 1,805,650 |
| 17,740 | 17,600 | 租金、償債、利息及相關手續費 | | 19,000 | 19,000 |
| 12,940 | 12,800 | 交通及運輸設備租金 | | 14,200 | 14,200 |
| 12,940 | 12,800 | 車租 | | 14,200 | 14,200 |

臺北市大同區蓬萊國民小學

彙計表

108年度

單位：新臺幣元

| 學前教育計畫 | 一般行政管理計畫 | 建築及設備計畫 | | | |
|--------|----------|---------|--|--|--|
| 20,000 | 680,708 | | | | |
| | 654,708 | | | | |
| 20,000 | 26,000 | | | | |
| 48,000 | 569,292 | | | | |
| 7,200 | | | | | |
| 40,800 | 569,292 | | | | |
| | 72,000 | | | | |
| | 72,000 | | | | |
| 95,000 | 380,000 | | | | |
| 73,980 | | | | | |
| 73,980 | | | | | |
| 21,020 | 380,000 | | | | |
| | 377,000 | | | | |
| | 3,000 | | | | |
| 21,020 | | | | | |

臺北市地方教育發展基金一

各項費用

中華民國

| 前年度 決算數 | 上年度 預算數 | 計畫別 | | 合計 | 國民教育計畫 |
|------------|------------|-----------------------------|--|------------|-----------|
| | | 用途別科目 | | | |
| 4,800 | 4,800 | 雜項設備租金 | | 4,800 | 4,800 |
| 4,800 | 4,800 | 雜項設備租金 | | 4,800 | 4,800 |
| 8,237,093 | 7,902,693 | 購建固定資產、無形資產及非理財目的 之長期投資 | | 27,480,000 | |
| 1,380,898 | 1,589,905 | 購建固定資產 | | 23,512,000 | |
| 996,088 | 1,465,000 | 購置機械及設備 | | 23,042,000 | |
| 143,110 | 32,000 | 購置交通及運輸設備 | | | |
| 241,700 | 92,905 | 購置雜項設備 | | 470,000 | |
| 35,900 | 36,000 | 購置無形資產 | | 36,000 | |
| 35,900 | 36,000 | 購置電腦軟體 | | 36,000 | |
| 6,820,295 | 6,276,788 | 遞延支出 | | 3,932,000 | |
| 6,504,895 | 6,276,788 | 遞延修繕房屋建築支出 | | 3,932,000 | |
| 315,400 | | 其他遞延支出 | | | |
| 916,297 | 1,100,176 | 會費、捐助、補助、分攤、照護、救濟 與交流活動費 | | 1,174,000 | 1,056,000 |
| 1,000 | 1,000 | 會費 | | 1,000 | |
| 1,000 | 1,000 | 職業團體會費 | | 1,000 | |
| | 10,000 | 捐助、補助與獎助 | | 10,000 | 10,000 |
| | 10,000 | 獎助學員生給與 | | 10,000 | 10,000 |
| 915,297 | 1,089,176 | 補貼、獎勵、慰問、照護與救濟 | | 1,163,000 | 1,046,000 |
| 14,400 | | 獎勵費用 | | | |
| 900,897 | 1,089,176 | 其他補貼、獎勵、慰問、照護與救 濟 | | 1,163,000 | 1,046,000 |
| 346,159 | 448,400 | 其他 | | 448,000 | 400,000 |
| 346,159 | 448,400 | 其他支出 | | 448,000 | 400,000 |
| 346,159 | 448,400 | 其他 | | 448,000 | 400,000 |

臺北市大同區蓬萊國民小學

彙計表

108年度

單位：新臺幣元

| 學前教育計畫 | 一般行政管理計畫 | 建築及設備計畫 | | | |
|---------|----------|------------|--|--|--|
| | | 27,480,000 | | | |
| | | 23,512,000 | | | |
| | | 23,042,000 | | | |
| | | 470,000 | | | |
| | | 36,000 | | | |
| | | 36,000 | | | |
| | | 3,932,000 | | | |
| | | 3,932,000 | | | |
| 117,000 | 1,000 | | | | |
| | 1,000 | | | | |
| | 1,000 | | | | |
| 117,000 | | | | | |
| 117,000 | | | | | |
| 48,000 | | | | | |
| 48,000 | | | | | |
| 48,000 | | | | | |

臺北市地方教育發展基金－臺北市大同區蓬萊國民小學

員工人數彙計表

中華民國108年度

單位：人

| 計 畫 及 項 目 | 上年度最高可 進用員額數 | 本年度 增減(-)數 | 本年度最高可 進用員額數 | 說 明 |
|------------|-----------------|---------------|-----------------|-----|
| 合計 | 84 | | 84 | |
| 國民教育計畫部分 | 61 | | 61 | |
| 正式職員 | 60 | | 60 | |
| 臨時職員 | 1 | | 1 | |
| 學前教育計畫部分 | 10 | | 10 | |
| 正式職員 | 9 | | 9 | |
| 正式工員 | 1 | | 1 | |
| 一般行政管理計畫部分 | 13 | | 13 | |
| 正式職員 | 10 | | 10 | |
| 正式工員 | 3 | | 3 | |

註：本校外包費編列救生員1人及校警1人，計96萬2,300元。

本 頁 空 白

臺北市地方教育發展基金一

用人費用

中華民國

| 計畫及項目 | 合計 | 正式 員額 薪資 | 聘僱 人員 薪資 | 超時 工作 報酬 | 津貼 | 獎 金 | | |
|--------------|-------------|----------------|----------------|----------------|----|-----------|-----------|----|
| | | | | | | 年終獎金 | 考績獎金 | 其他 |
| 合計 | 123,837,000 | 67,645,860 | 406,896 | 1,237,807 | | 8,505,613 | 8,879,155 | |
| 國民教育計畫 | 100,566,000 | 51,780,000 | 406,896 | 726,125 | | 6,523,362 | 7,215,000 | |
| 職員薪金 | 51,780,000 | 51,780,000 | | | | | | |
| 約僱職員 薪金 | 406,896 | | 406,896 | | | | | |
| 兼職人員 酬金 | 640,640 | | | | | | | |
| 加班費 | 726,125 | | | 726,125 | | | | |
| 考績獎金 | 7,215,000 | | | | | | 7,215,000 | |
| 年終獎金 | 6,523,362 | | | | | 6,523,362 | | |
| 職員退休 及離職金 | 26,497,128 | | | | | | | |
| 工員退休 及離職金 | 136,101 | | | | | | | |
| 分擔員工 保險費 | 4,427,400 | | | | | | | |
| 傷病醫藥 費 | 197,000 | | | | | | | |
| 員工通勤 交通費 | 539,280 | | | | | | | |
| 其他福利 費 | 1,477,068 | | | | | | | |
| 學前教育計畫 | 10,258,000 | 7,225,860 | | 67,016 | | 902,549 | 663,155 | |
| 職員薪金 | 6,889,860 | 6,889,860 | | | | | | |
| 工員工資 | 336,000 | 336,000 | | | | | | |
| 加班費 | 67,016 | | | 67,016 | | | | |
| 考績獎金 | 663,155 | | | | | | 663,155 | |
| 年終獎金 | 902,549 | | | | | 902,549 | | |

臺北市大同區蓬萊國民小學

彙計表

108年度

單位：新臺幣元

| 退休及卹償金 | | 資遣費 | 福 利 費 | | | | | 提繳費 | 兼任 人員 用人 費用 |
|------------|-----|-----|-----------|-----------|-----------|-------------|-----------|---------|----------------------|
| 退休金 | 卹償金 | | 分擔 保險費 | 傷病 醫藥費 | 提撥 福利金 | 員工通勤 交通費 | 其他 | | |
| 27,976,989 | | | 5,832,732 | 200,440 | | 793,800 | 1,717,068 | 640,640 | |
| 26,633,229 | | | 4,427,400 | 197,000 | | 539,280 | 1,477,068 | 640,640 | |
| 26,497,128 | | | | | | | | 640,640 | |
| 136,101 | | | 4,427,400 | 197,000 | | 539,280 | 1,477,068 | | |
| 618,048 | | | 627,492 | 3,440 | | 118,440 | 32,000 | | |

臺北市地方教育發展基金一

用人費用

中華民國

| 計畫及項目 | 合計 | 正式 員額 薪資 | 聘僱 人員 薪資 | 超時 工作 報酬 | 津貼 | 獎 金 | | |
|--------------|------------|----------------|----------------|----------------|----|-----------|-----------|----|
| | | | | | | 年終獎金 | 考績獎金 | 其他 |
| 職員退休 及離職金 | 608,688 | | | | | | | |
| 工員退休 及離職金 | 9,360 | | | | | | | |
| 分擔員工 保險費 | 627,492 | | | | | | | |
| 傷病醫藥 費 | 3,440 | | | | | | | |
| 員工通勤 交通費 | 118,440 | | | | | | | |
| 其他福利 費 | 32,000 | | | | | | | |
| 一般行政管 理計畫 | 13,013,000 | 8,640,000 | | 444,666 | | 1,079,702 | 1,001,000 | |
| 職員薪金 | 7,080,000 | 7,080,000 | | | | | | |
| 工員工資 | 1,068,000 | 1,068,000 | | | | | | |
| 警餉 | 492,000 | 492,000 | | | | | | |
| 加班費 | 444,666 | | | 444,666 | | | | |
| 考績獎金 | 1,001,000 | | | | | | 1,001,000 | |
| 年終獎金 | 1,079,702 | | | | | 1,079,702 | | |
| 職員退休 及離職金 | 640,272 | | | | | | | |
| 工員退休 及離職金 | 85,440 | | | | | | | |
| 分擔員工 保險費 | 777,840 | | | | | | | |
| 員工通勤 交通費 | 136,080 | | | | | | | |
| 其他福利 費 | 208,000 | | | | | | | |

臺北市大同區蓬萊國民小學

彙計表

108年度

單位：新臺幣元

| 退休及卹償金 | | 資遣費 | 福 利 費 | | | | | 提繳費 | 兼任 人員 用人 費用 |
|---------|-----|-----|-----------|-----------|-----------|-------------|---------|-----|----------------------|
| 退休金 | 卹償金 | | 分擔 保險費 | 傷病 醫藥費 | 提撥 福利金 | 員工通勤 交通費 | 其他 | | |
| 608,688 | | | | | | | | | |
| 9,360 | | | 627,492 | 3,440 | | 118,440 | | | |
| | | | | | | | 32,000 | | |
| 725,712 | | | 777,840 | | | 136,080 | 208,000 | | |
| 640,272 | | | | | | | | | |
| 85,440 | | | 777,840 | | | | | | |
| | | | | | | 136,080 | | | |
| | | | | | | | 208,000 | | |

臺北市地方教育發展基金一

用人費用

中華民國

| 計畫及項目 | 合計 | 正式 員額 薪資 | 聘僱 人員 薪資 | 超時 工作 報酬 | 津貼 | 獎 金 | | |
|-------|----|----------------|----------------|----------------|----|------|------|----|
| | | | | | | 年終獎金 | 考績獎金 | 其他 |
| | | | | | | | | |

註：1.本表不包含臨時工員薪津。
 2.本表兼任人員用人費用，係學校教職員兼課或請假代課鐘點費。 3.本校外包費編列救生員1人及校警1人，計96萬2,300元。

臺北市大同區蓬萊國民小學

彙計表

108年度

單位：新臺幣元

| 退休及卹償金 | | 資遣費 | 福 利 費 | | | | | 提繳費 | 兼任人員用人費用 |
|--------|-----|-----|-------|-------|-------|---------|----|-----|----------|
| 退休金 | 卹償金 | | 分擔保險費 | 傷病醫藥費 | 提撥福利金 | 員工通勤交通費 | 其他 | | |
| | | | | | | | | | |

臺北市地方教育發展基金一

聘用及約僱

中華民國

| 區分及職稱 | 人數 | 擔任工作 | 聘用或約僱 起訖期間 | 薪點 | 年需經費 |
|-----------|----|----------|-------------------|-----|---------|
| 合計 | 1 | | | | 563,866 |
| 約僱人員小計 | 1 | | | | 563,866 |
| 約僱人員(280) | 1 | 特教班生活輔導員 | 108/1/1-108/12/31 | 280 | 563,866 |

臺北市大同區蓬萊國民小學

人員明細表

108年度

單位：新臺幣元

| 月 | | | | | 支 | 經費來源 及其科目 |
|--------|----------|-----------|-----------|----------|--------|--------------|
| 小計 | 折合 金額 | 勞保 保險費 | 健康 保險費 | 離職 儲金 | | |
| 33,908 | 33,908 | | | | 國民教育計畫 | |

臺北市地方教育發展基金－臺北市大同區蓬萊國民小學

單位（或計畫）成本分析表

中華民國108年度

單位：新臺幣千元

| 計 畫 別 | 單 位 | 單位成本(元)或 平均利(費)率 | 數 量 | 預 算 數 | 說 明 |
|----------|-----|---------------------|-----|---------|-----|
| 合計 | | | | 166,127 | |
| 國民教育計畫 | | | | 113,345 | |
| 學前教育計畫 | | | | 10,586 | |
| 一般行政管理計畫 | | | | 14,716 | |
| 建築及設備計畫 | | | | 27,480 | |

臺北市地方教育發展基金－臺北市大同區蓬萊國民小學

5年來主要業務計畫分析表

中華民國108年度

單位：新臺幣千元

| 年度及項目 | 單位 | 數量 | 單位成本(元)或平均利(費)率 | 金額 | 說明 |
|------------|----|----|-----------------|---------|----|
| (本)年度預算數 | | | | | |
| 國民教育計畫 | | | | 113,345 | |
| 學前教育計畫 | | | | 10,586 | |
| (上)年度預算數 | | | | | |
| 國民教育計畫 | | | | 108,108 | |
| 學前教育計畫 | | | | 10,235 | |
| (前)年度決算數 | | | | | |
| 國民教育計畫 | | | | 103,091 | |
| 學前教育計畫 | | | | 8,041 | |
| (105)年度決算數 | | | | | |
| 國民教育計畫 | | | | 115,506 | |
| 學前教育計畫 | | | | 8,853 | |
| (104)年度決算數 | | | | | |
| 國民教育計畫 | | | | 108,126 | |
| 學前教育計畫 | | | | 8,387 | |

臺北市地方教育發展基金－臺北市大同區蓬萊國民小學

資本資產及長期負債明細表

中華民國108年度

單位：新臺幣千元

| 項 目 | 取得成本/ 舉債數 | 以前年度累 計折舊(耗)/ 長期投資評 價/未攤銷溢 (折)價 | 本 年 度 變 動 | | | | 主要增減 原因說明 | 本年度累計折 舊(耗)/長期投 資評價變動數 /攤銷數 | 期末餘額 |
|-------------|--------------|---|-----------|----|----|----|--------------|--------------------------------------|------|
| | | | 增加 | | 減少 | | | | |
| | | | 金額 | 類型 | 金額 | 類型 | | | |
| 資產 | 652,224 | 96,360 | 23,548 | | | | 13,521 | 565,890 | |
| 土地改良物 | 1,595 | 1,579 | | | | | | 16 | |
| 房屋及建築 | 605,453 | 60,933 | | | | | 10,016 | 534,505 | |
| 機械及設備 | 35,420 | 25,986 | 23,042 | 增置 | | | 2,864 | 29,611 | |
| 交通及運輸 設備 | 2,078 | 1,425 | | | | | 145 | 509 | |
| 雜項設備 | 7,115 | 6,371 | 470 | 增置 | | | 468 | 746 | |
| 電腦軟體 | 562 | 67 | 36 | 增置 | | | 28 | 503 | |